

# COPIE

## Natura 2000 Vallée du Viaur

FR7301631

Lescure-Jaoul, 27 février 2020

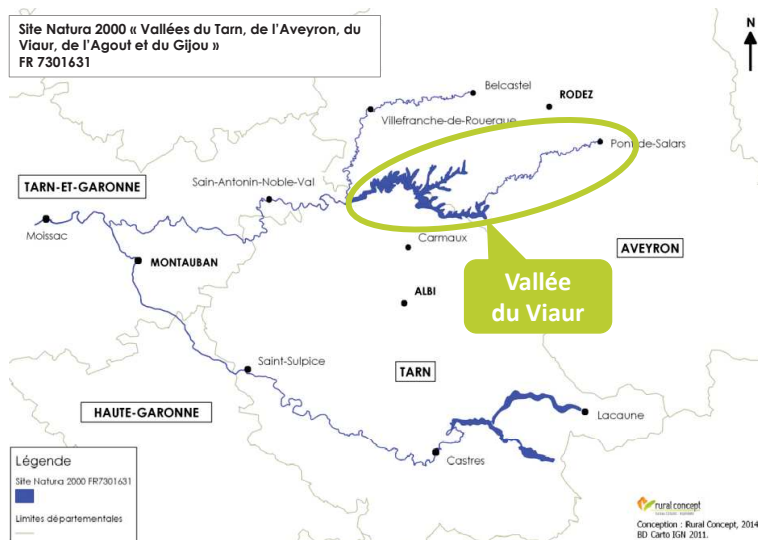


### Ordre du jour

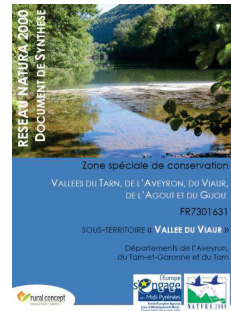
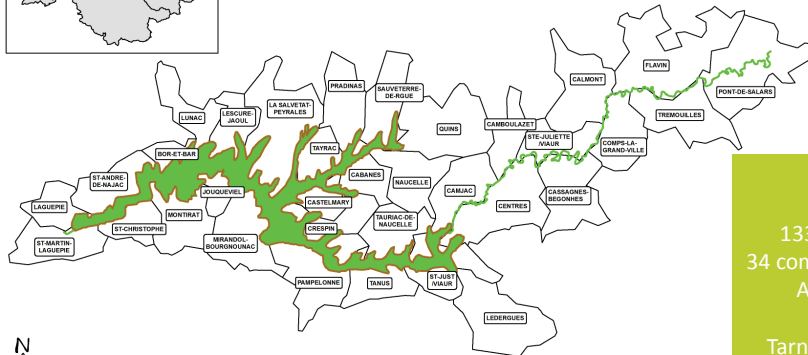
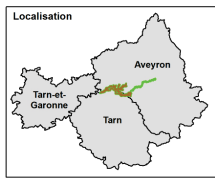
- Rappels sur le site Natura 2000 et ses objectifs
- Bilan détaillé de l'animation 2019-2020
- Présentation de la proposition de nouveau périmètre
- Bilan global 2016-2020 et propositions d'animation 2020 – 2023
- Questions diverses



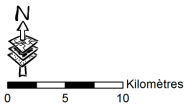
### Rappels sur le site Natura 2000



# Quelques chiffres



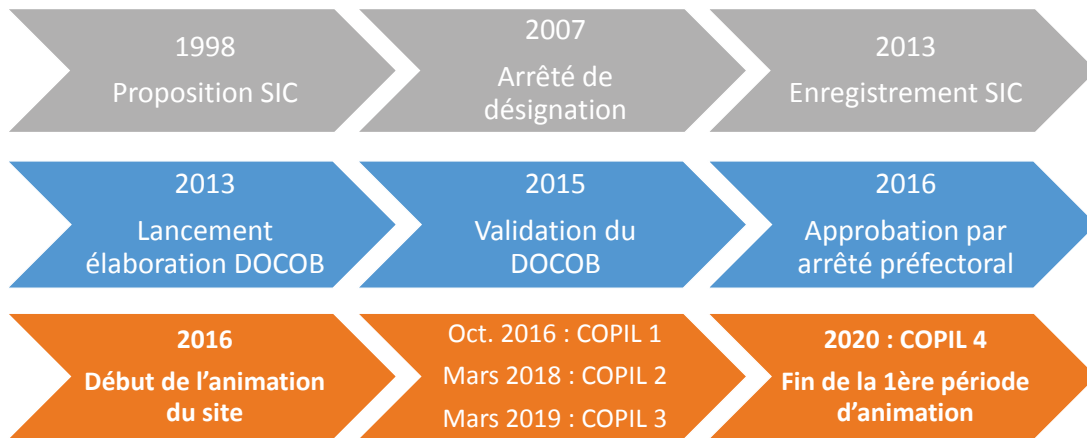
**Vallee du Viar :**  
 9316 ha  
 133 km de linéaire du Viar  
 34 communes et 3 départements :  
 Aveyron : 26 communes  
 Tarn : 7 communes  
 Tarn-et-Garonne : 1 commune



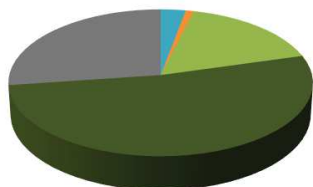
**Légende**  
 ■ Secteur "Vallée du Viar" du site FR7301631  
 ■ Périmètre du PAEC "Vallée du Viar"  
 □ Communes concernées



# Historique



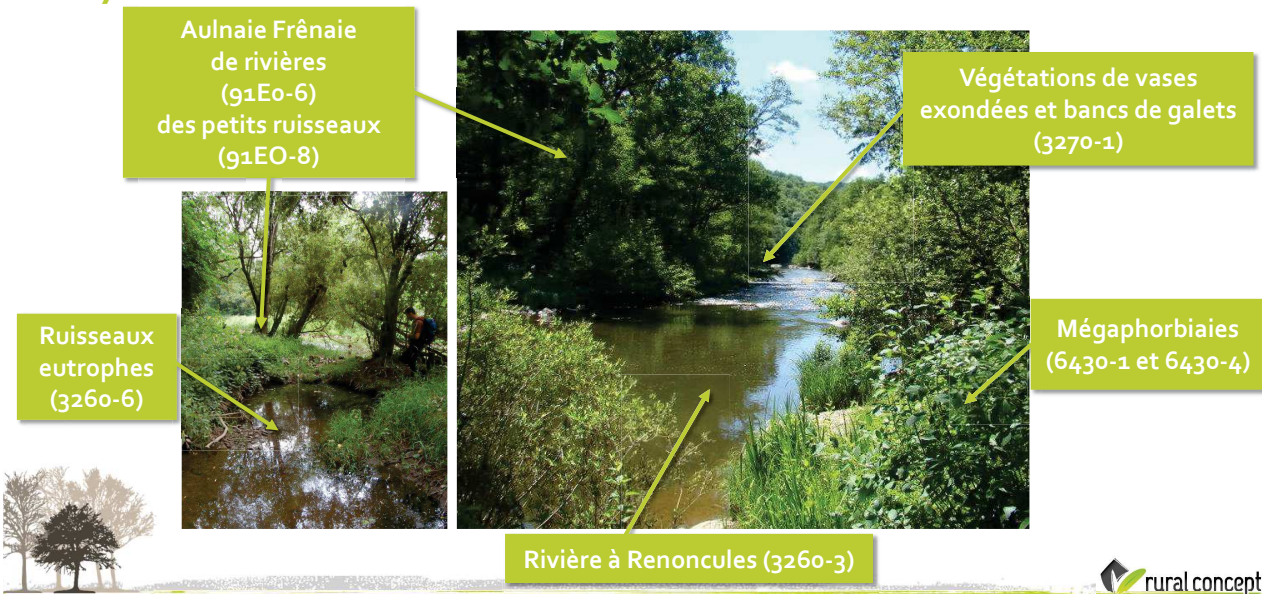
# Patrimoine naturel du site



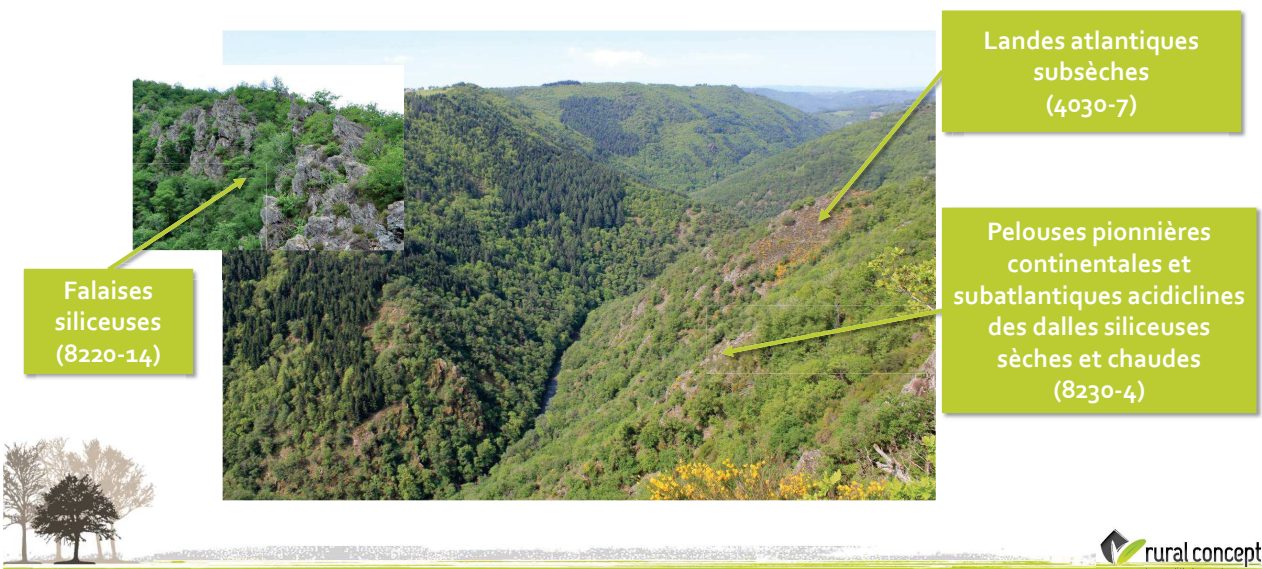
- Habitats aquatiques
- Landes
- Prairies permanentes
- Forêts de feuillus
- Autres



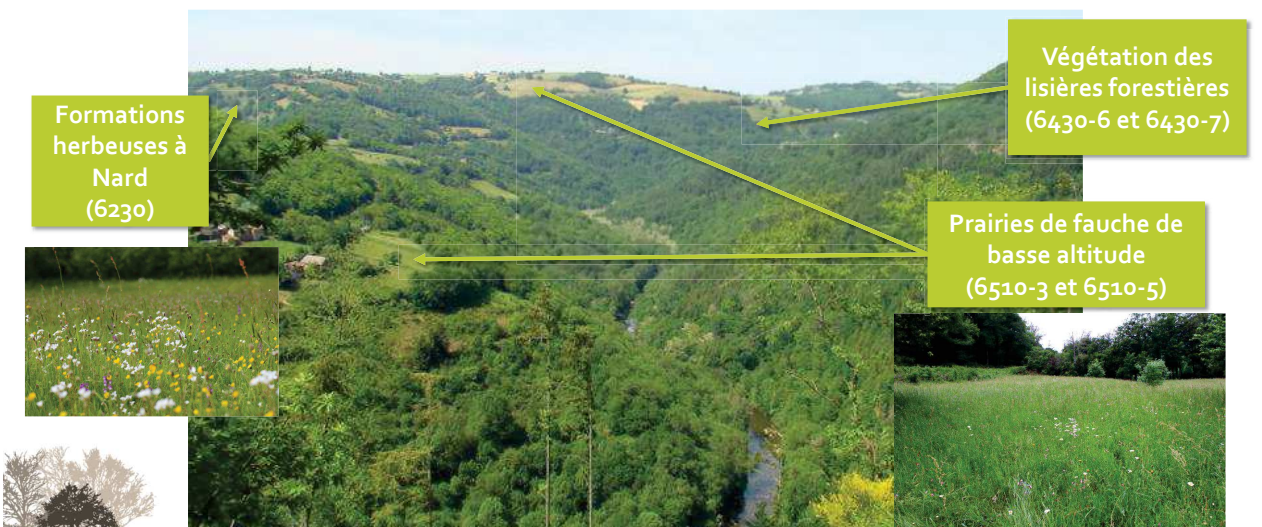
## 7 habitats d'intérêt communautaire liés aux cours d'eau



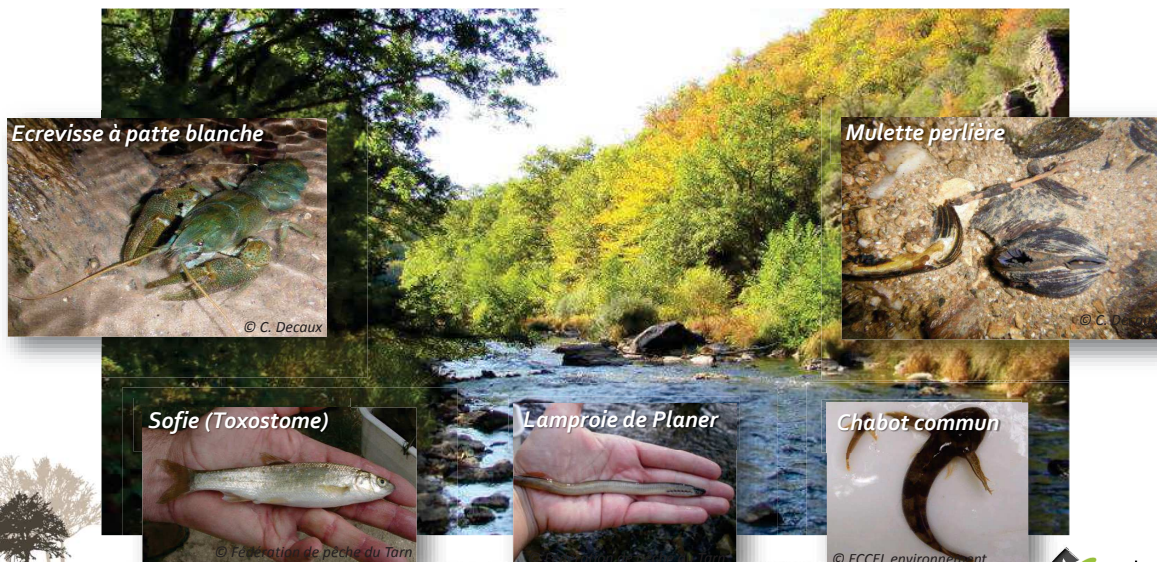
## 3 habitats d'intérêt communautaire liés aux versants



## 5 habitats d'intérêt communautaire « agro-pastoraux »



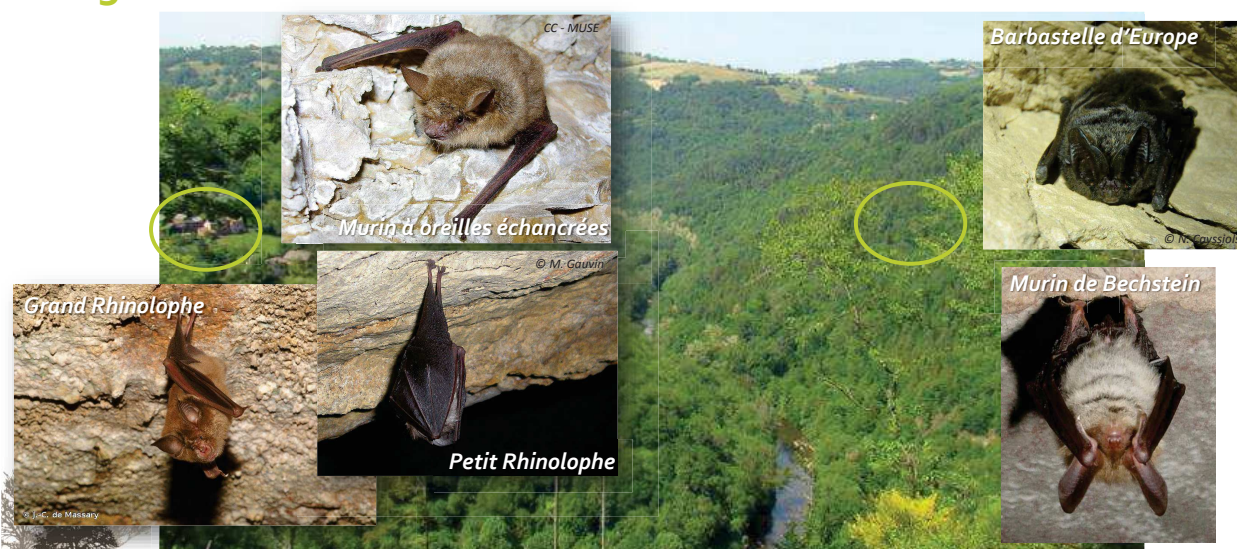
## 5 espèces d'intérêt communautaire aquatiques



## 7 espèces d'intérêt communautaire liées aux cours d'eau et aux végétations rivulaires



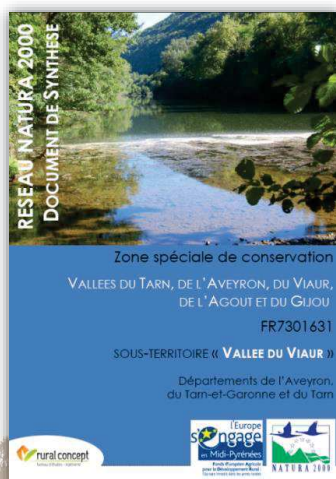
## 5 chauves-souris d'intérêt communautaire



## 2 coléoptères saproxyliques d'intérêt communautaire



## Mise en œuvre du DOCOB



### Enjeux

- Rivière Viazour et affluents
- Mosaïque agricole et pastorale
- Continuité Trames Verte et Bleue

Espèces et habitats d'intérêt communautaire

### Objectifs

- Préserver et Conserver
- Améliorer et Restaurer
- Connaître et Faire connaître

### Actions

- Contractualisation (MAEC et contrats hors agricole)
- Veille et assistances techniques aux porteurs de projets
- Amélioration des connaissances
- Communication et sensibilisation

## Ordre du jour

- Rappels sur le site Natura 2000 et ses objectifs
- Bilan détaillé de l'animation 2019-2020
- Présentation de la proposition de nouveau périmètre
- Bilan global 2016-2020 et propositions d'animation 2020 – 2023
- Questions diverses

## Contrats Natura 2000 hors agricoles

- Montage de 2 contrats forestiers « îlots de sénescence » :
  - Communes de Bor-et-Bar, Montirat et Saint-André de Najac (4 secteurs)
  - 4,62 ha engagés pour 17 563 € (pour 30 ans d'engagement)
- Démarche :
  - Vérification éligibilité du demandeur et des parcelles
  - Explication des enjeux, objectifs et obligations du contrat
  - Diagnostic de terrain
  - Proposition des arbres/îlots à engager au demandeur
  - Montage et transmission du dossier



## Contrats Natura 2000 agricoles (MAEC)

- 5 avril 2019 : Tenue de 2 réunions d'information
  - à 10h00 à Pampelonne
  - à 14h30 à Lescure-Jaoul
- RDVs individuels avec les exploitants souhaitant s'engager et éligibles : 11 exploitants
- Montage des contrats et réalisation des diagnostics éco-pastoraux



## Contrats Natura 2000 agricoles (MAEC)

MAEC contractualisée	Surface engagée (ha)	Montant sur 5 ans (€)	Nombre de contrats
HE01: Amélioration de la gestion pastorale	69,68	26 283,30	7
HE02: Gestion extensive des pâtures avec absence de fertilisation azotée	41,74	38 217,14	7
HE03: Gestion pastorale des prairies de fauche	44,43	16 759,00	7
HE04: Maintien des prairies naturelles de fauche sans fertilisation azotée avec ajustement du pâturage	4,71	4 312,48	3
<b>Totaux 2019 :</b>	<b>160,56</b>	<b>85 571,91</b>	<b>11</b>
Rappel totaux 2017-2018 :	311,18	197 458,91	19
<b>Totaux 2017-2018-2019 :</b>	<b>470,83</b>	<b>283 998,58</b>	<b>30</b>

89 % de l'enveloppe PAEC prévue



## Inventaire Odonates

Environ 10 participants

- Organisation d'une journée technique animée par l'OIPE le 6 juin 2019 à la Salvetat-Peyralès:
  - Méthodologie d'inventaire et détermination des exuvies



## Inventaire Odonates



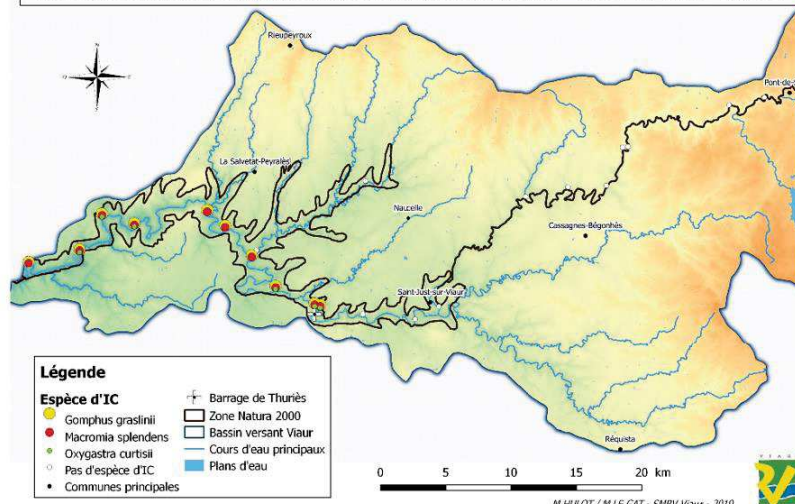
M. Hulot

- Accueil de 2 stagiaires :
  - Manon Hulot et Marie Le Gat
  - Juin à Août 2019
  - Accueil et encadrement par le SMBV Viaur avec appui encadrement et matériel de Rural Concept
- Missions :
  - Mise en place d'un plan d'inventaire
  - Prospection de 22 stations (2 transects x 2 passages par station)
  - Détermination des exuvies
  - Analyse et présentation des résultats



## Inventaire Odonates

Présence-absence des trois espèces de libellules d'intérêt communautaire (IC) sur les différentes stations d'échantillonnage de la zone Natura 2000 "Vallée du Viaur" en 2019



## Inventaire Odonates

Densités de *Gomphus graslinii* sur les stations d'échantillonnage de la zone Natura 2000 "Vallée du Viaur" en 2019

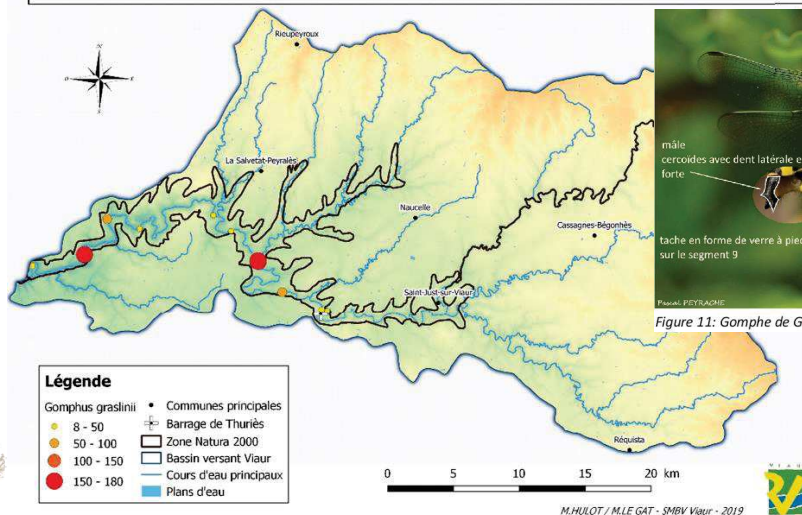


Figure 11: Gomphé de Graslin (*P. Peyrache*, texte par Marie Le Gat)

### Légende

- Gomphus graslinii
  - 8 - 50
  - 50 - 100
  - 100 - 150
  - 150 - 180
- Communes principales
- ⊕ Barrage de Thuriès
- ▭ Zone Natura 2000
- ▭ Bassin versant Viaur
- Cours d'eau principaux
- Plans d'eau

M.HULOT / M.LE GAT - SMBV Viaur - 2019



## Inventaire Odonates

Densités de *Macromia splendens* sur les stations d'échantillonnage de la zone Natura 2000 "Vallée du Viaur" en 2019

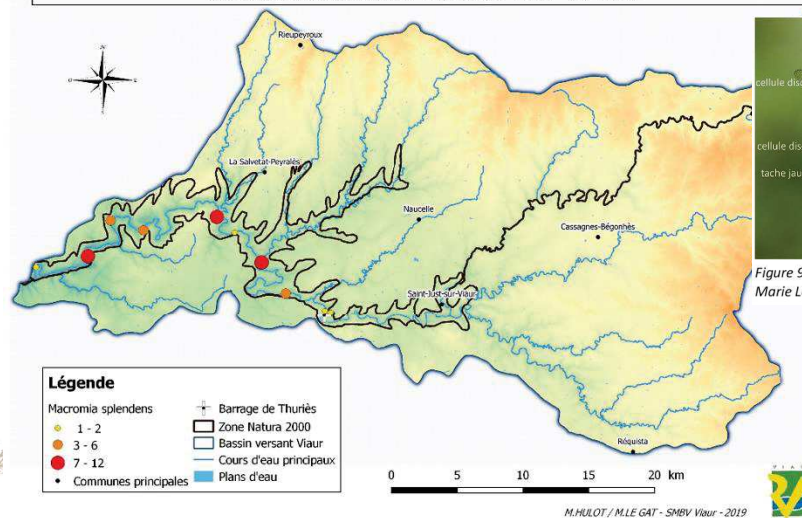


Figure 9: Cordulie splendide (*Albano Soares*, texte par Marie Le Gat)

### Légende

- Macromia splendens
  - 1 - 2
  - 3 - 6
  - 7 - 12
- Communes principales
- ⊕ Barrage de Thuriès
- ▭ Zone Natura 2000
- ▭ Bassin versant Viaur
- Cours d'eau principaux
- Plans d'eau

M.HULOT / M.LE GAT - SMBV Viaur - 2019



## Inventaire Odonates

Densités d'*Oxygastra curtisii* sur les stations d'échantillonnage de la zone Natura 2000 "Vallée du Viaur" en 2019

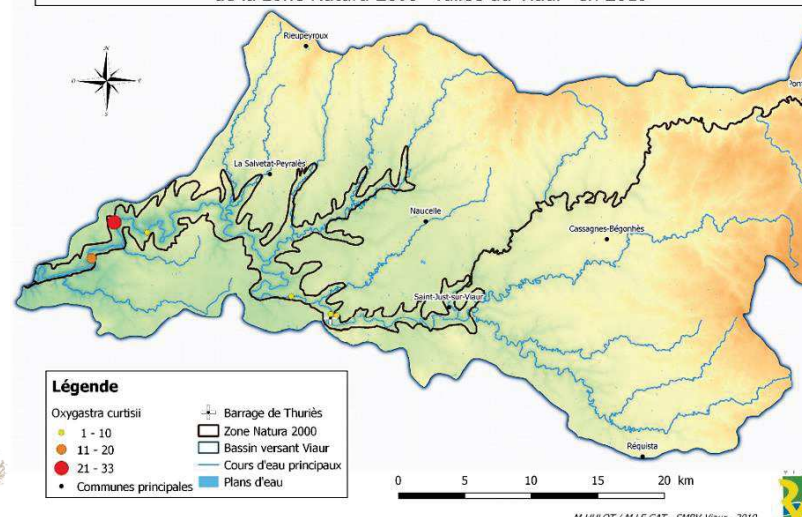


Figure 6: Cordulie à corps fin (*J.-M. Gaona*, texte par Marie Le Gat)

### Légende

- Oxygastra curtisii
  - 1 - 10
  - 11 - 20
  - 21 - 33
- Communes principales
- ⊕ Barrage de Thuriès
- ▭ Zone Natura 2000
- ▭ Bassin versant Viaur
- Cours d'eau principaux
- Plans d'eau

M.HULOT / M.LE GAT - SMBV Viaur - 2019





# Communication – Information - Sensibilisation

- Exposition itinérante « Vieux arbres »
  - Réalisation des deux derniers « roll-up » de l'exposition
    - Thème : « Histoire et patrimoine culturel local »

Action mutualisée avec le site « Vieux arbres de la vallée de l'Aveyron et des abords du Causse comtal »



rural concept  
Bureau d'études - ingénierie

# Communication – Information - Sensibilisation

- Réalisation d'un troisième livret « Espèces emblématiques de la vallée du Viour » sur les Odonates



rural concept  
Bureau d'études - ingénierie

# Communication – Information - Sensibilisation

- Lettre d'infos N°3

**Lettre NATURA 2000** N°3 Février 2020

**Site de la Vallée du Viour**

2019 fut une année bien remplie avec la réalisation de nombreuses actions d'animation et de développement du territoire.

Deux parmi ces dernières vous sont présentées dans ce bulletin d'information :

- Suivi des libellules patrimoniales du Viour
- Des contrats Natura 2000
- Les principaux rendez-vous 2020

**Le suivi de libellules patrimoniales du Viour**

En 2019 Rural Concept et le Syndicat Mixte du Bassin Versant du Viour (SMBVV), ont réalisé un bel effort d'animation des libellules du Viour grâce à l'accueil de deux stagiaires. Durant leur séjour, elles ont parcouru la vallée du Viour en canot afin de collecter les œufs des libellules (avec quelques lanternes bleues de leur passage de l'état de larve aquatique à celui d'adulte volant).

Un tel effort de suivi permet d'établir les espèces se reproduisant dans le cours d'eau et de quantifier avec précision le nombre d'individus de chaque espèce vivants dans la zone d'étude.

Afin de couvrir la zone Natura 2000 (qui s'étend sur plus de 130 km de long, 112 stations de suivi ont été placées sur le site, entre Pont-de-Silès et Lagarde). Chaque station représente un habitat de 100 m dont les deux berges ont été prospectés deux fois, une fois en juillet et une en août, afin de détecter les espèces présentes comme les plus communes.

A total 20 000 œufs ont été récoltés et analysés. Les trois espèces patrimoniales de la vallée du Viour à savoir le Gomphe de Cratichne et le Cordule splendide ont bien été observées, mais uniquement sur les stations de la partie de site en bord du barrage de Thérès (voir carte ci-dessus).

Ces nouvelles données viennent s'ajouter à celles du Conservatoire d'Espèce Naturelle de Midi-Pyrénées (CESMP) de l'Aveyron pour les insectes et leur Environnement (OPEI). L'objectif est désormais de définir un programme pour le suivi le temps de contrats. Ces informations permettent ainsi de surveiller l'état des populations de ces espèces à l'échelle patrimoniale et d'adapter des mesures de gestion de conservation en fonction de ces espèces.

**Présence abondante des trois espèces de libellules d'intérêt communautaire (IC) sur les différentes stations d'ichtyofaune de la zone Natura 2000 'Vallée du Viour' en 2019**

**Des contrats Natura 2000**

Depuis 2017 le bureau d'étude Rural Concept accompagne les agriculteurs locaux contractuels des Missions Agri-Environnementales et Climatiques (MAEC) sur le site Natura 2000 de 2019, devenue année de contractualisation du programme, ce ne sont pas moins de 160 ha chez 11 exploitants qui ont été engagés dans ce dispositif. Ainsi, sur l'ensemble du programme, 29 agriculteurs du territoire se sont investis dans des pratiques de gestion agricole adaptées aux enjeux des milieux naturels et des espèces du site, soit plus de 450 ha !

En 2019 également, cela a été le cas d'un nouveau type de contrat Natura 2000 sur le site : les contrats forestiers « îlots de biodiversité ». Contractés sur 14 ha, ces contrats visent que les parcelles dédiées à la DAE, les contrats forestiers, soient leur zone d'habitat, concernant les parcelles de forêt communale sur le site Natura 2000.

L'objectif des contrats forestiers « îlots de biodiversité » est de permettre la mise en place d'un réseau de zones riches en biodiversité du site. Ces arbres constituent en effet des habitats indispensables pour les espèces sauvages (notamment les insectes) et certains espèces de faune sauvage comme les Batraciens d'Europe. Mais l'implantation des forêts a conduit à la réduction du nombre de ces arbres habitats et à un morcellement du réseau écologique qui constitue pour leurs espèces hôtes.

Les contrats portent sur des vieux arbres d'intérêt pour la faune sur lequel le propriétaire s'engage à effectuer certains travaux durant 30 ans, en échange de quoi il reçoit une compensation pour l'immobilisation du bois engagé. Seules les surfaces forestières existantes et en état Natura 2000 sont éligibles, après réalisation d'un diagnostic par Rural Concept pour confirmer l'intérêt écologique et identifier les arbres en les surfaces à préserver. Le contractant s'engage également à protéger les arbres concernés en entretenant le paysage. Rural Concept accompagne dans le montage du dossier de demande de contrat et le suivi des arbres.

Deux contrats forestiers ont été déposés en 2019 et de nouvelles contractualisations pourront être réalisées en 2020.

Pour plus d'informations contactez Fabrice FDX / Rural Concept au 05.63.73.76.76

**Les principaux rendez-vous de 2020**

Une démarche de modification du périmètre du site Natura 2000 est en cours. Elle vise à intégrer de nouveaux affluents du Viour présentant des populations significatives de Moule perlière et de Fécresse à petite blanche, à décaler la partie amont au delà du seuil de la rivière pour permettre la mise en œuvre d'actions contractuelles, et à améliorer la cohésion du périmètre en intégrant sur les contours de la vallée (le périmètre initial présentait des décalages). A cette occasion, le nouveau périmètre est entièrement cadré sur des limites administratives physiques (vignes, routes, chemins, haies...) pour faciliter sa lecture sur le terrain. Le COPIL du 21 mars 2019 a validé les grandes lignes de cette démarche et un travail de reprise cartographique de l'ensemble du périmètre a suivi. Le résultat de ce travail est présenté à toutes les communes concernées et au COPIL en février 2020.

L'exposition itinérante présentant les vieux arbres, déjà composée de trois panneaux, se sera complétée de deux derniers roll-up en ce début d'année. Cette exposition, une fois complète, sera mise à disposition des structures sur demande.

En mai 2020, l'exposition itinérante sur les vieux arbres, leurs rôles écologiques et leur intérêt patrimonial sera enfin complète avec l'arrivée de ses deux derniers panneaux. L'exposition de 6 roll-up incluant illustrations, richesses en illustrations et textes accrocheurs, elle est accessible à tous les publics. Elle sera mise à disposition gratuitement sur simple demande.

Pour le savoir plus / habiter plus à contacter les structures suivantes :

<b>DAEC Aveyron</b> 10 rue de la République 13000 Nîmes 03 20 00 00 00 www.aveyron.fr	<b>Rural Concept</b> 10 rue de la République 13000 Nîmes 03 20 00 00 00 www.ruralconcept.fr
<b>SMBVV</b> 10 rue de la République 13000 Nîmes 03 20 00 00 00 www.smbvv.fr	<b>Agence de l'eau</b> 10 rue de la République 13000 Nîmes 03 20 00 00 00 www.agence-eau-aveyron.fr

**Le point Natura 2000 de l'Aveyron de l'été**  
http://natura2000.aveyron.fr

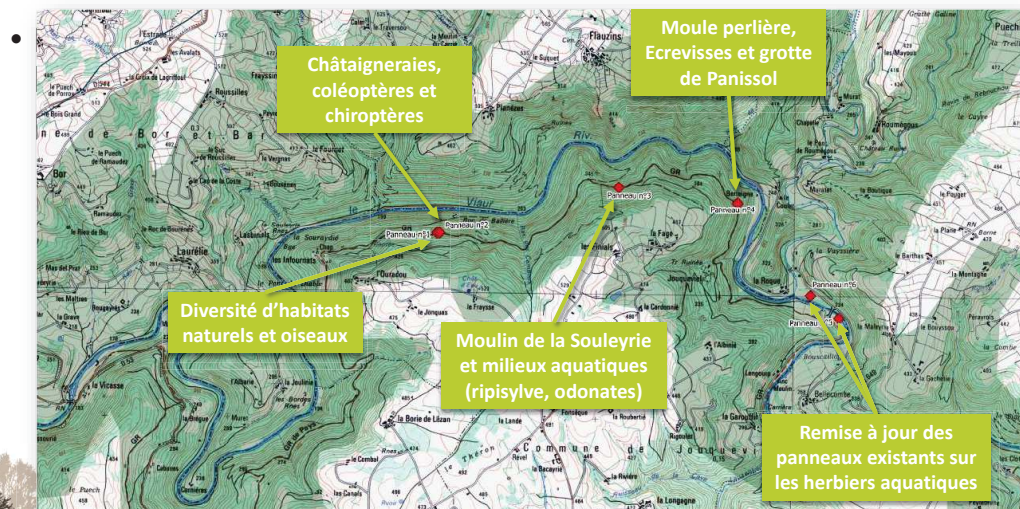
Le point Natura 2000 de l'Aveyron de l'été du 10 au 15 juillet 2020 sur le site Natura 2000 de la Vallée du Viour

## Communication – Information - Sensibilisation

- Réunion le 19 novembre 2019 avec la mairie de Jouqueviel et l'association Viaur Vivant autour du projet de panneaux pédagogiques sur le GRP des Gorges du Viaur
  - Définition des emplacements et thématiques des panneaux



## Communication – Information - Sensibilisation



## Communication – Information - Sensibilisation

- Réunion le 19 novembre 2019 avec la mairie de Jouqueviel et l'association Viaur Vivant autour du projet de panneaux pédagogiques sur le GRP des Gorges du Viaur
  - Définition des emplacements et thématiques des panneaux
  - Rédaction des contenus : Viaur Vivant et Gérard Briane avec relectures Rural Concept et SMBVViaur
  - Mise en forme et impression : PicBois sur la base des panneaux déjà réalisés pour le SMBVViaur sur le Lévézou



## Communication – Information - Sensibilisation

• Réunion l'après midi

**Le site de Mauriac**  
 Déjà mentionnée par Fabius Hippocrate Coste, la tourbière des Douzes de Mauriac figure parmi les plus célèbres et les plus remarquables zones humides de L'Auvergne. A ce titre, celle-ci est aujourd'hui intégrée au sein du réseau Natura 2000, comme d'autres zones tourbeuses avoisinantes. Elle s'étend au sein d'une vaste plaine au pied des crêtes orientales du Lévezou. De par sa situation, elle reçoit les eaux de ruissellement issues des précipitations abondantes (1200 mm). Mais l'eau est aussi présente en profondeur circulant à la faveur des failles et autres conduits karstiques au sein des calcaires sous-jacents. La plaine est, en surface, traversée d'Est en Ouest par les douzes des Douzes qui ont servi de source pour les habitants de Mauriac avant de confluer avec le Volpoulet en aval. Le bémollement hydrologique du cours d'eau est directement lié à celui de la zone humide. Si celui-ci fait office de tampon en été, il s'y épanouissent volontiers l'hiver venu.

**Agriculture**  
 578 est celui que des impératifs de production ont, au cours des dernières décennies, conduit à la disparition de son nombre de zones humides. L'agriculture pour répondre à un rôle majeur dans leur conservation. En effet, la fauche et le pâturage, pour peu que les principes de bonne gestion soient appliqués, équilibrent au mieux les plus efficaces en la matière : en maintenant l'ouverture du milieu, et surtout, dans leur conservation, ils évitent la fauche au profit de la dent bricole et du passage des sabots, ce qui booste le nombre de festivals agropastoraux qui assure l'existence des zones humides.

**Zones Humides, sagnes et tourbières**  
 Prairies humides, tourbières ou marais sont regroupés sous le terme de zones humides. Elles sont présentes dans toutes les régions de France. Elles sont souvent mal connues, ce qui fait leur intérêt pour leur préservation. On estime qu'entre 1960 et 1990, plus de 50% des surfaces de zones humides ont disparu en France. Mais les villes des zones humides n'ont pas tardé à retrouver leur intérêt.

**Eau potable**  
 L'abandon de la qualité des eaux captives sous la plaine de Mauriac, jadis, est lié à la géologie, l'absence de traitement par chloration des points de prélèvement ont été mis en place, permettant l'alimentation en eau de la ville sans que d'une partie de la commune voisine de Saint-Jauret des Lévézou, on amène l'eau potable de ce lieu.

Rural réalisés



## Communication – Information - Sensibilisation

- Réunion le 19 novembre 2019 avec la mairie de Jouqueviel et l'association Viaur Vivant autour du projet de panneaux pédagogiques sur le GRP des Gorges du Viaur
  - Définition des emplacements et thématiques des panneaux
  - Rédaction des contenus : Viaur Vivant et Gérard Briane avec relectures Rural Concept et SMBVViaur
  - Mise en forme, impression, fourniture : PicBois sur la base des panneaux déjà réalisés pour le SMBVViaur sur le Lévezou
  - Pose par Viaur Vivant avec appui SMBVViaur
- Coût estimé : 12 000 € TTC – Proposition réalisation 2020



## Communication – Information - Sensibilisation

- Ramassage déchets Pont-de-Salars : 27 avril 2019
  - Sur invitation des organisateurs (commune) :
    - « Briefing » des participants sur le site N2000 et quelques précautions à prendre lors du ramassage des déchets,
    - Participation au ramassage des déchets sur les berges du Viaur à Pont-de-Salars,
    - Stand documenté lors du pot de remerciement aux participants.

Environ 30 participants



## Communication – Information - Sensibilisation

Environ 15 participants

- Organisation et animation d'une balade nature en partenariat avec l'association « Les Rencontres de Saint-Christophe » : 14 septembre 2019



### BALADE NATURALISTE

A la découverte du site Natura 2000 "Vallée du Viaur"

Samedi 14 septembre 2019 à 14 H

Départ au Pont de la Vicasse (commune de Bor-et-Bar)

Gratuit et ouvert à tous  
Environ 6 km, durée approx. : 3 H



Bor et Bar

Balade naturaliste le

long du Viaur

Samedi 14 septembre: balade commentée sur le site Natura 2000 «Vallée du Viaur» au Pont de la Vicasse sur la commune de Bor-et-Bar à 14h. Animation gratuite et ouverte à tous.  
Infos auprès de Rural Concept au : 05 65 73 76 76

Pour tous renseignements contacter :

Rural Concept  
email: contact@ruralconcept.com  
Tél : 05 65 73 76 76

L'association «Les Rencontres de Saint-Christophe»  
Tél : 04 20 53 20 87



rural concept  
Bureau d'études - ingénierie

## Ordre du jour

- Rappels sur le site Natura 2000 et ses objectifs
- Bilan détaillé de l'animation 2019-2020
- Présentation de la proposition de nouveau périmètre
- Bilan global 2016-2020 et propositions d'animation 2020 – 2023
- Questions diverses

rural concept  
Bureau d'études - ingénierie

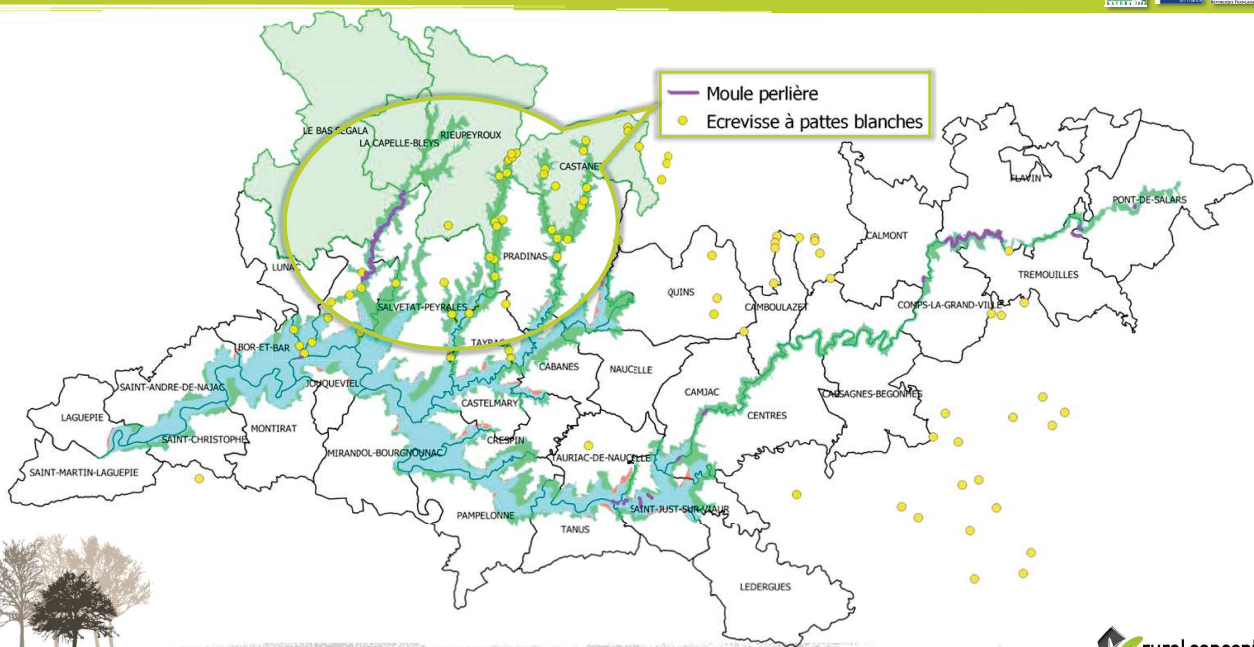
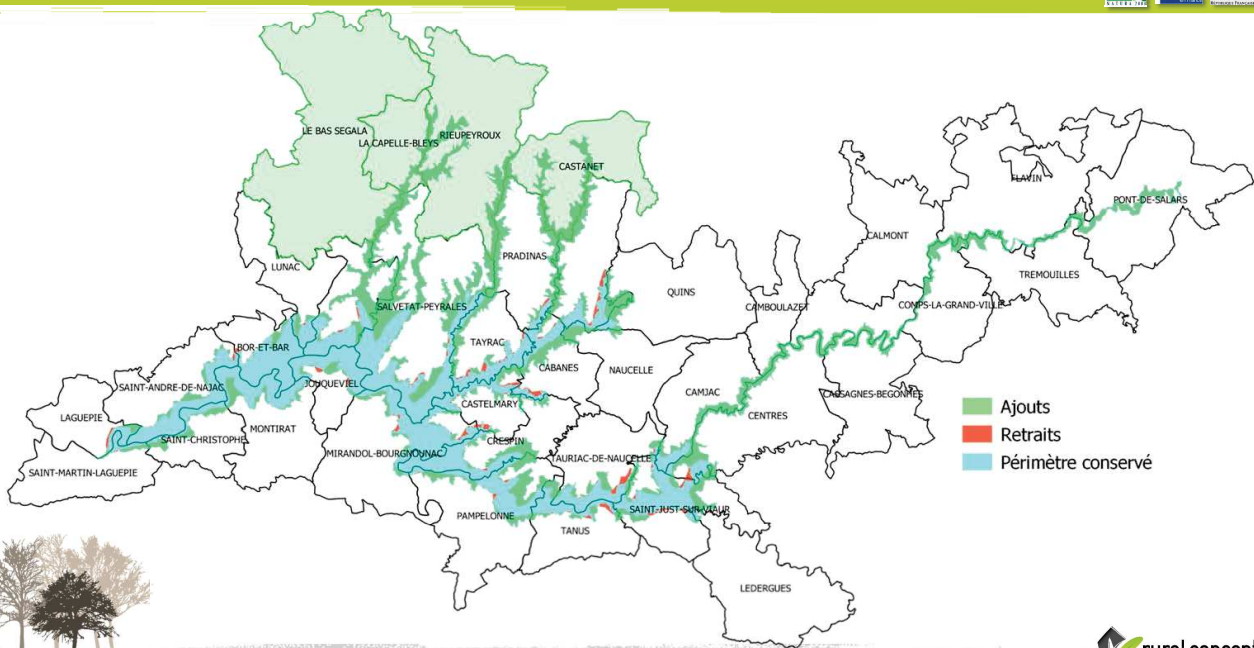
## La démarche

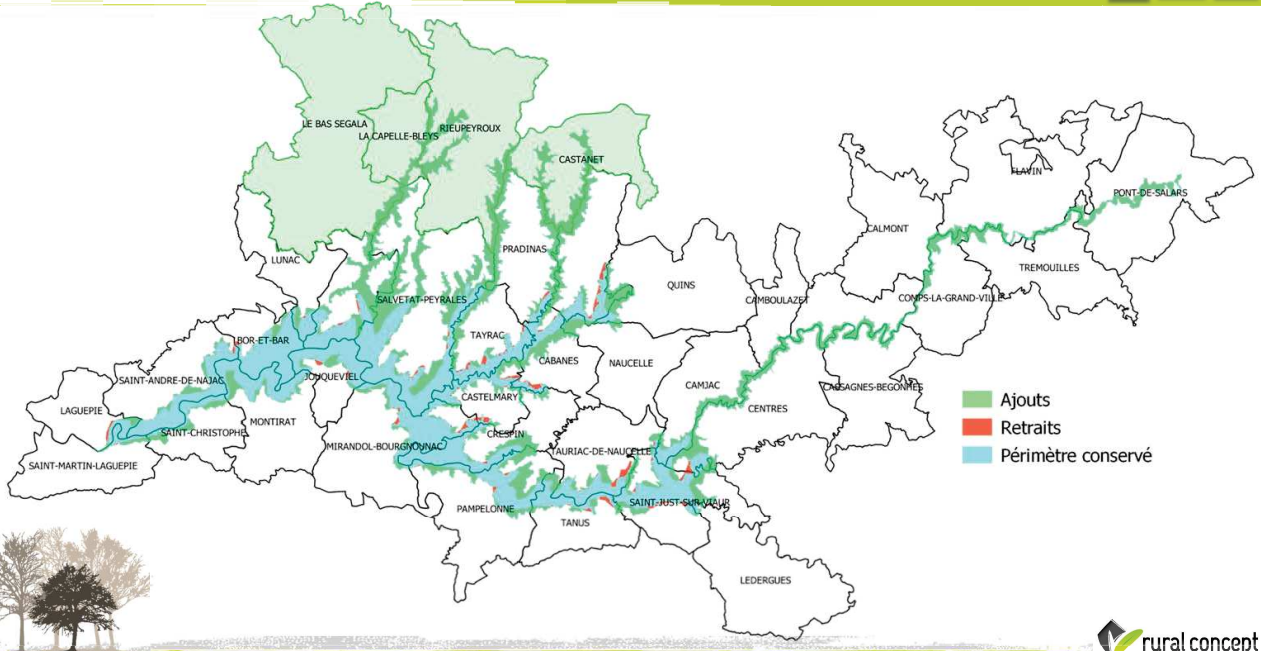
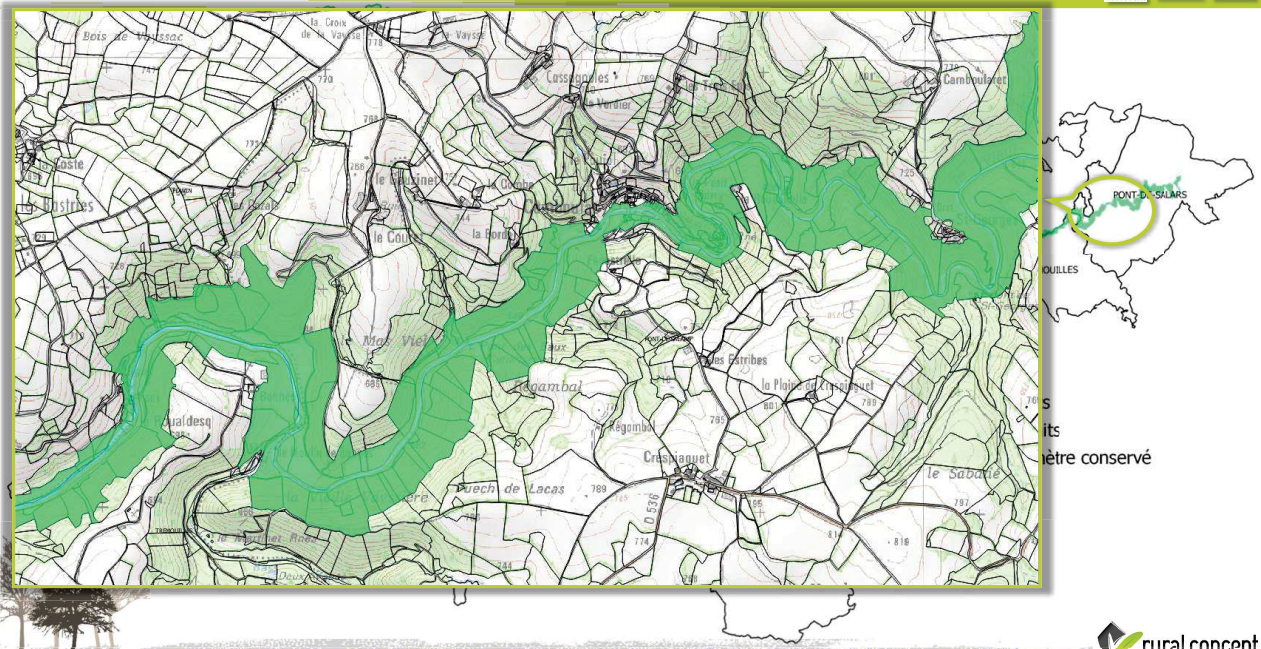
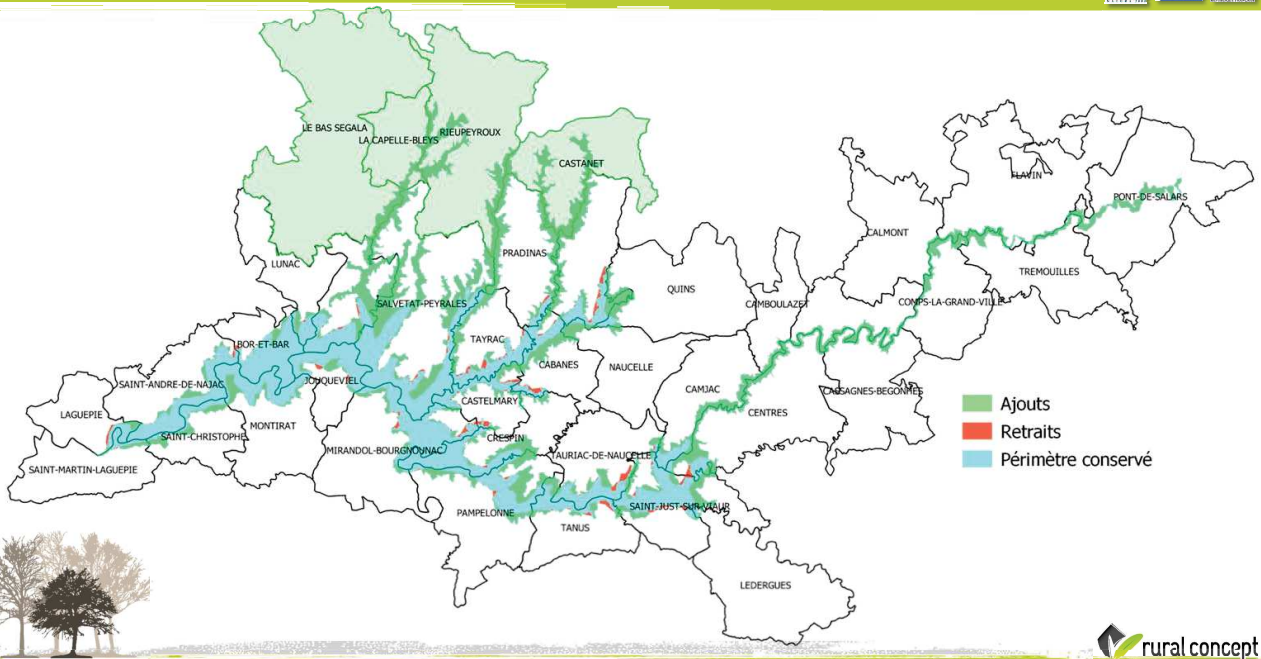
- Rappel COFIL du 21 mars 2019 :
  - Présentation et validation des grandes lignes des modifications à apporter
    - Ajout des affluents avec populations significatives de Moule perlière ou Ecrevisse à pattes blanches
    - Rattrapage des décalages du site
    - Calage au cadastre, y compris sur la partie amont en intégrant les parcelles de part et d'autre du cours d'eau
- Fin 2019 – début 2020 :
  - Reprise sous SIG de l'ensemble du périmètre du site

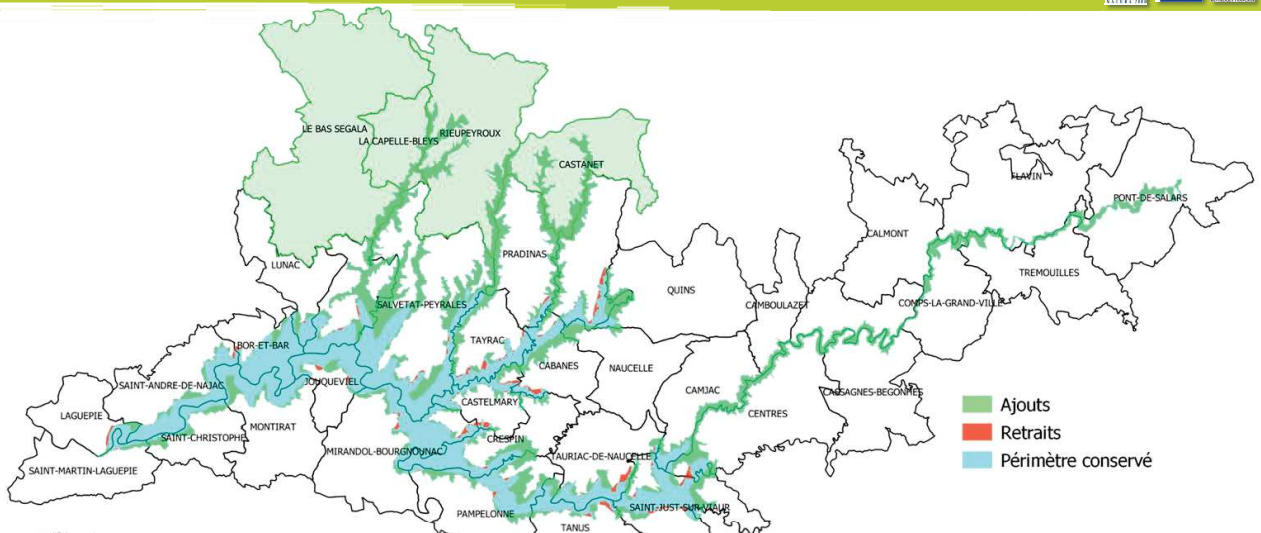
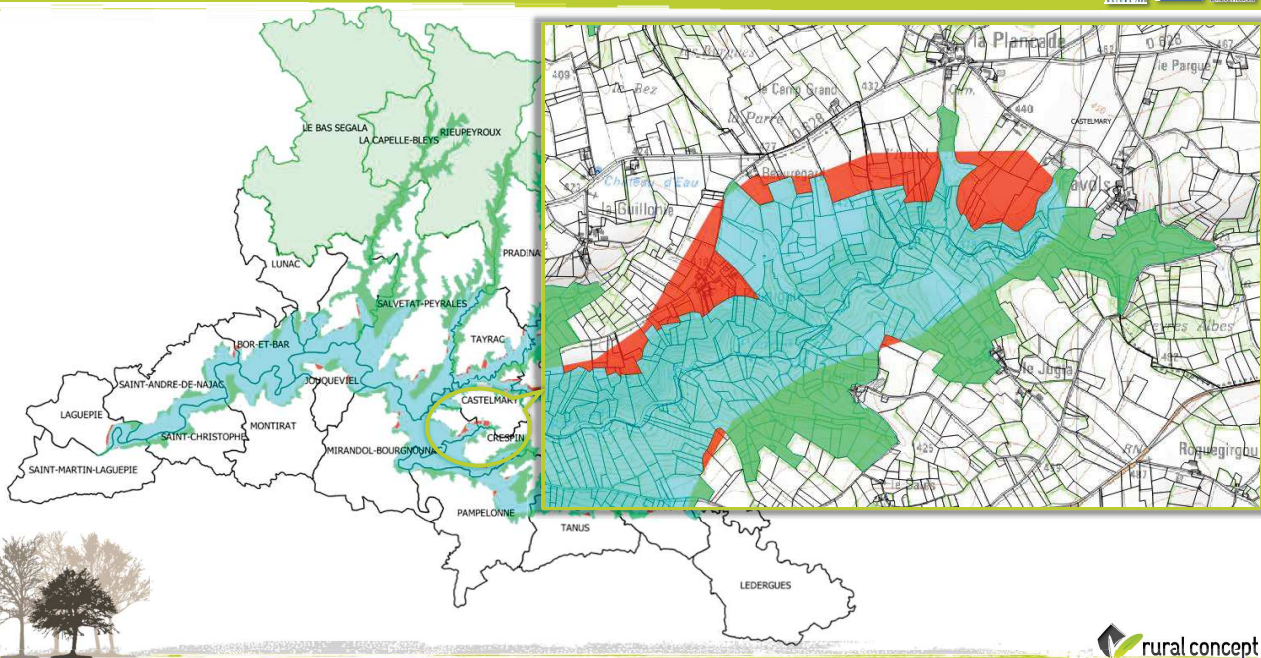
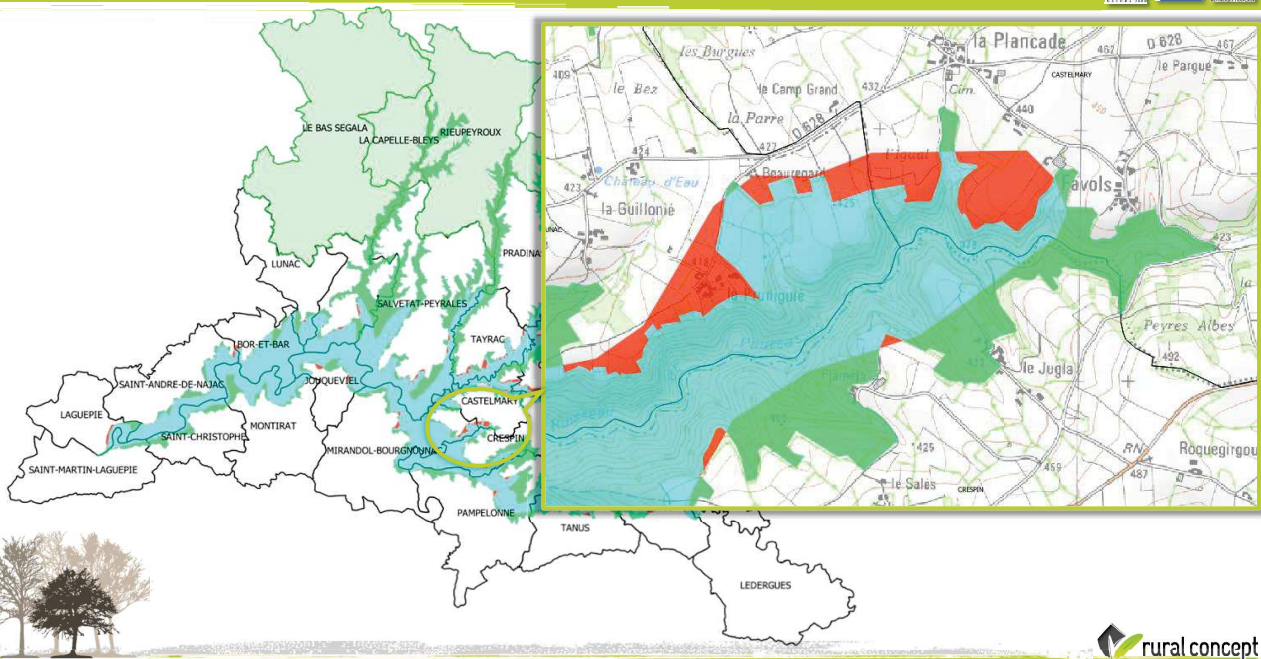
rural concept  
Bureau d'études - ingénierie

## La démarche

- Février – Mars 2020 :
  - Information par courrier à chaque commune + rencontre des 8 communes concernées par les changements les plus importants
    - Carte dynamique consultable en ligne
    - Cartes papier à l'échelle de chaque commune
- Présentation au COPIL 2020







Périètre actuel	Nouveau périmètre	Ajouts	Retraits
9 310 ha	17 338 ha	8 394 ha	365 ha

## Ordre du jour

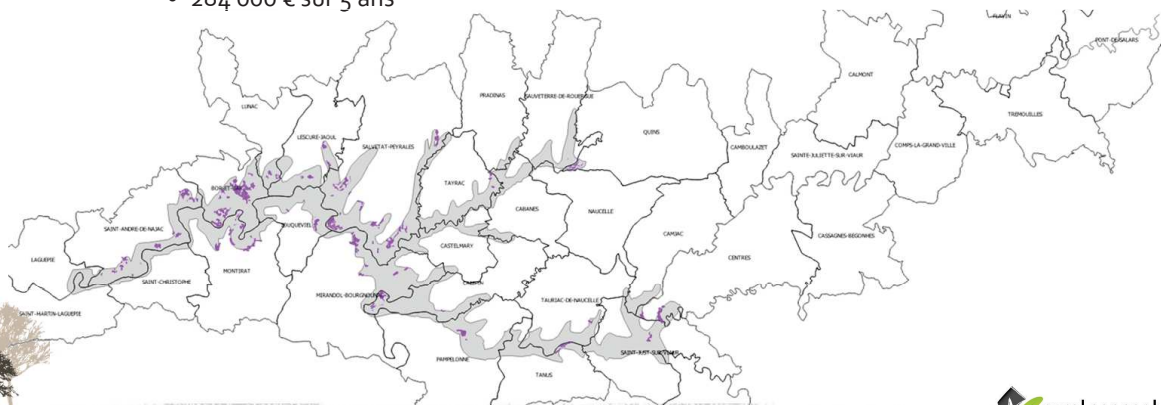
- Rappels sur le site Natura 2000 et ses objectifs
- Bilan détaillé de l'animation 2019-2020
- Présentation de la proposition de nouveau périmètre
- Bilan global 2016-2020 et propositions d'animation 2020 – 2023
- Questions diverses



## Bilan des actions 2016 - 2020

### Contrats agricoles

- 30 contrats
- 471 ha engagés
- 284 000 € sur 5 ans



## Bilan des actions 2016 - 2020

### Contrats agricoles

- 30 contrats
- 471 ha engagés
- 284 000 € sur 5 ans

### Perspectives 2020 – 2023 :

- Suivre les 30 contrats en cours
- Préparer un nouveau PAEC pour 2022-2023 puis les contractualisations associées (renouvellements, recensement nouveaux bénéficiaires, diagnostics et montage des contrats)

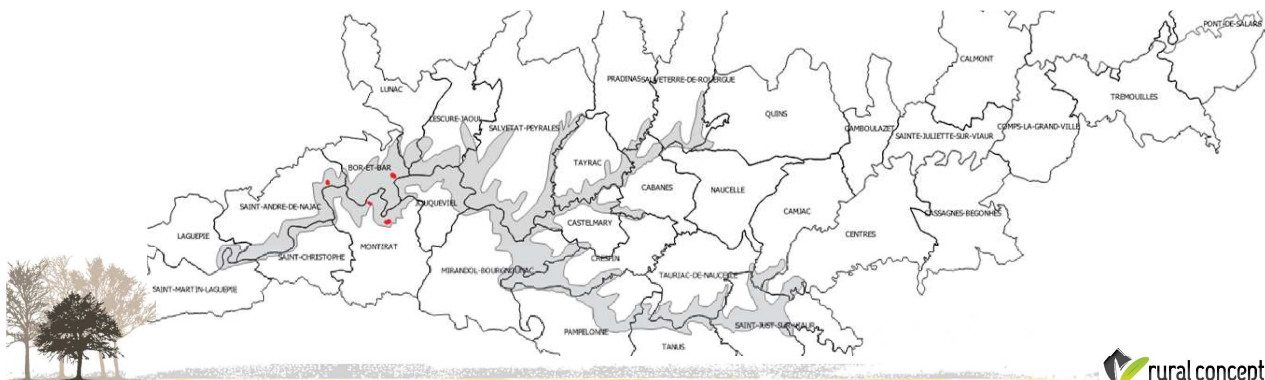




## Bilan des actions 2016 - 2020

### Contrats hors agricoles

- Recensement et communication
- 2 contrats forestiers « îlots de sénescence »
- 4,62 ha engagés
- 17 563 € (pour 30 ans d'engagement)



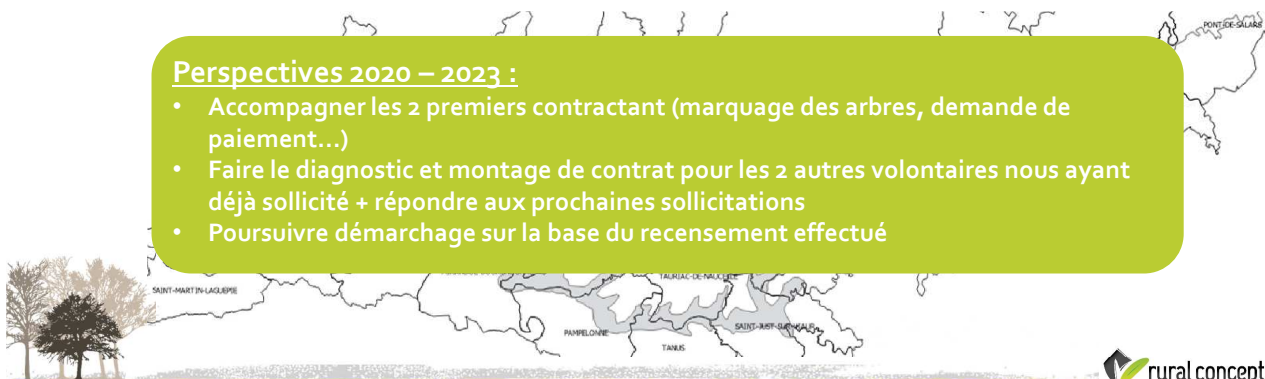
## Bilan des actions 2016 - 2020

### Contrats hors agricoles

- Recensement et communication
- 2 contrats forestiers « îlots de sénescence »
- 4,62 ha engagés
- 17 563 € (pour 30 ans d'engagement)

### Perspectives 2020 – 2023 :

- Accompagner les 2 premiers contractants (marquage des arbres, demande de paiement...)
- Faire le diagnostic et montage de contrat pour les 2 autres volontaires nous ayant déjà sollicité + répondre aux prochaines sollicitations
- Poursuivre démarchage sur la base du recensement effectué



## Bilan des actions 2016 - 2020

### Animation de la CATVA (CAT Vieux Arbres)

- Recherche de partenariats (5 acteurs « autour de l'arbre »)
- Tenue d'un stand d'information (75 personnes touchées)
- Identification de secteurs de ripisylve à restaurer
- Création d'une exposition itinérante mutualisée



## Bilan des actions 2016 - 2020

### Animation de la CATVA (CAT Vieux Arbres)

- Recherche de partenariats (5 acteurs « autour de l'arbre »)
- Tenue d'un stand d'information (75 personnes touchées)
- Identification de secteurs de ripisylve à restaurer
- Création d'une exposition itinérante mutualisée

### Perspectives 2020 – 2023 :

- Valoriser l'exposition itinérante
- **NOUVEAU VOLET « ACTIONS NON CONTRACTUELLES » :**
  - Concertation biodiversité et hydroélectricité



## Bilan des actions 2016 - 2020

### Appui au régime d'évaluation des incidences

- Veille : 2 projets 🌱
- Sollicitations porteurs de projet : 2 projets 🌸
- Sollicitations services de l'état : 2 projets 🌸
- Porter à connaissance : plaquette d'info + fiche de synthèse



## Bilan des actions 2016 - 2020

### Appui au régime d'évaluation des incidences

- Veille : 2 projets 🌱
- Sollicitations porteurs de projet : 2 projets 🌸
- Sollicitations services de l'état : 2 projets 🌸
- Porter à connaissance : plaquette d'info + fiche de synthèse

### Perspectives 2020 – 2023 :

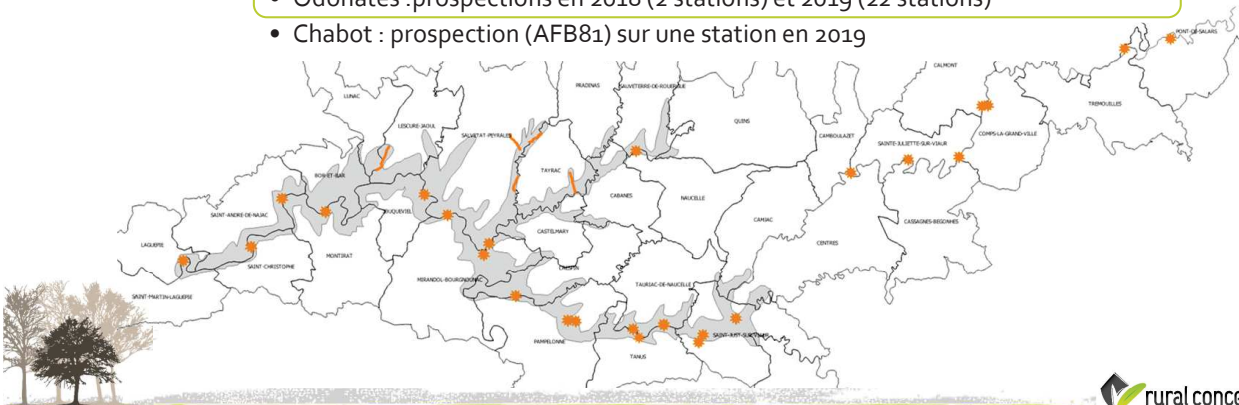
- Poursuivre l'appui aux porteurs de projets et services de l'état
- Comment améliorer la veille ?



## Bilan des actions 2016 - 2020

### Amélioration des connaissances

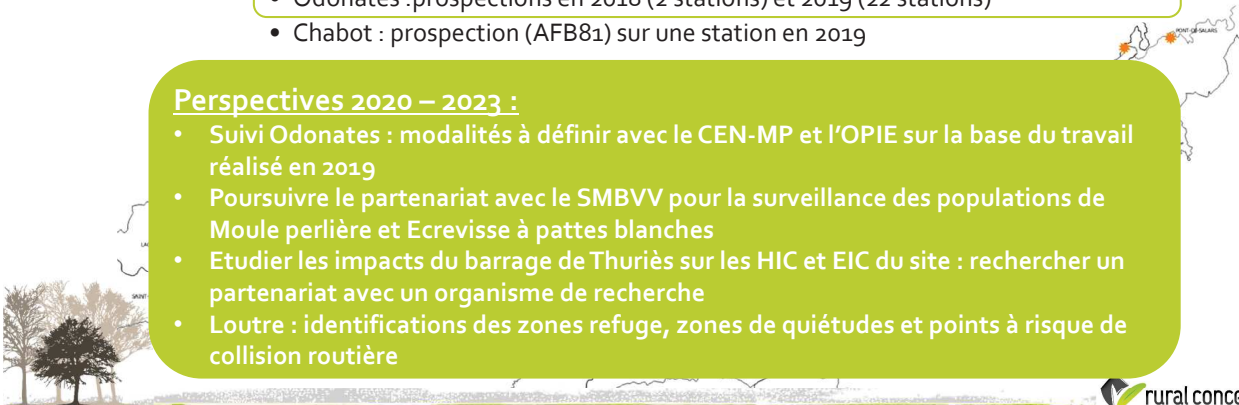
- Moule perlière : prospections en 2016 et 2017 sur 3 stations
- Ecrevisse à pattes blanches : prospections en 2016, 2017 et 2018 sur 6 stations
- Odonates : prospections en 2018 (2 stations) et 2019 (22 stations)
- Chabot : prospection (AFB81) sur une station en 2019



## Bilan des actions 2016 - 2020

### Amélioration des connaissances

- Moule perlière : prospections en 2016 et 2017 sur 3 stations
- Ecrevisse à pattes blanches : prospections en 2016, 2017 et 2018 sur 6 stations
- Odonates : prospections en 2018 (2 stations) et 2019 (22 stations)
- Chabot : prospection (AFB81) sur une station en 2019



### Perspectives 2020 – 2023 :

- Suivi Odonates : modalités à définir avec le CEN-MP et l'OPIE sur la base du travail réalisé en 2019
- Poursuivre le partenariat avec le SMBVV pour la surveillance des populations de Moule perlière et Ecrevisse à pattes blanches
- Etudier les impacts du barrage de Thuriès sur les HIC et EIC du site : rechercher un partenariat avec un organisme de recherche
- Loutre : identifications des zones refuge, zones de quiétudes et points à risque de collision routière

## Bilan des actions 2016 - 2020

### Démarche de modification du périmètre du site

- 2016 : rapport d'étude sur population Moule perlière du Jaoul
- 2018 - 2019 : grandes lignes de la nouvelle proposition de périmètre
- 2019 - 2020 : définition du nouveau périmètre et concertation



## Bilan des actions 2016 - 2020

### Démarche de modification du périmètre du site

- 2016 : rapport d'étude sur population Moule perlière du Jaoul
- 2018 - 2019 : grandes lignes de la nouvelle proposition de périmètre
- 2019 - 2020 : définition du nouveau périmètre et concertation



### Perspectives 2020 – 2023 :

- Déposer la demande officielle suite au travail de consultation
- Prévoir une mise à jour du DOCOB sur la base du nouveau périmètre ou attendre l'opportunité d'une révision du DOCOB ?



## Bilan des actions 2016 - 2020

### Information – Communication – Sensibilisation : outils

- Site internet : <http://5vallees.n2000.fr/> - 10 articles « Actualités »
- Lettre d'information annuelle : 3 numéros
- Presse écrite : 5 articles
- 1 poster
- 4 plaquettes/prospectus thématiques
- Livrets « Espèces emblématiques » : 3 numéros



## Bilan des actions 2016 - 2020

### Information – Communication – Sensibilisation : outils

- Site internet : <http://5vallees.n2000.fr/> - 10 articles « Actualités »
- Lettre d'information annuelle : 3 numéros
- Presse écrite : 5 articles
- 1 poster
- 4 plaquettes/prospectus thématiques
- Livrets « Espèces emblématiques » : 3 numéros



### Perspectives 2020 – 2023 :

- Poursuivre actualités sur site internet et presse locale
- Réflexion sur les moyens de diffusion de ces outils (notamment la lettre d'information)
- Réalisation et implantation des panneaux le long du GR de Pays des Gorges du Vieur (projet avec Vieur Vivant et la commune de Jouqueviel)



## Bilan des actions 2016 - 2020

### Information – Communication – Sensibilisation : actions

- 1 animation – atelier scolaires (40 élèves)
- 3 événements grand public (1 stand, 1 ramassage de déchets, 1 balade nature ; environ 120 personnes touchées)



## Bilan des actions 2016 - 2020

### Information – Communication – Sensibilisation : actions

- 1 animation – atelier scolaires (40 élèves)
- 3 événements grand public (1 stand, 1 ramassage de déchets, 1 balade nature ; environ 120 personnes touchées)

### Perspectives 2020 – 2023 :

- Poursuivre animations auprès des scolaires et du grand public en partenariat avec des associations/structures locales
- Journée technique agricole sur l'entretien des haies (se rapprocher des CA, CUMAs, associations AHP 12 et 81)
- Action de sensibilisation des pêcheurs sur les enjeux Ecrevisse et Moule perlière (voir FDPPMA 12 et 81)
- Journée technique propriétaires forestiers (voir CRPF et ONF)

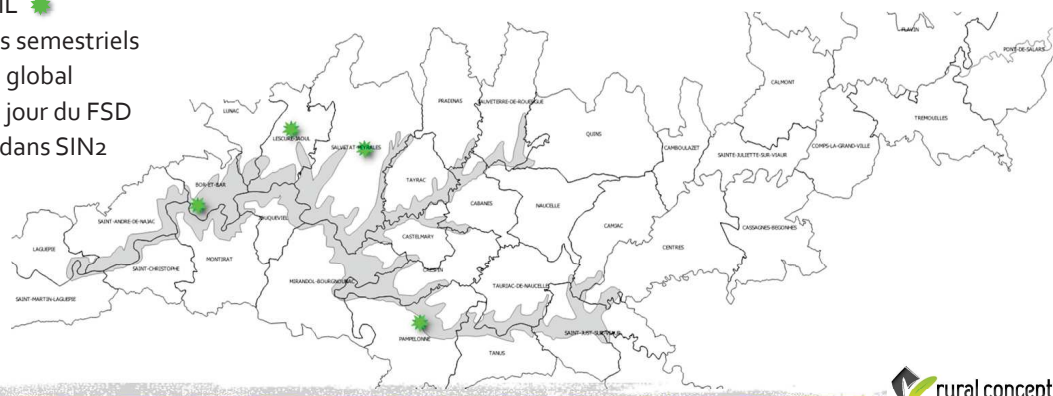
## Bilan des actions 2016 - 2020

### Mutualisation

- 2 événements régionaux
- 1 événement départemental

### Gestion administrative, financière et animation générale

- 4 COPIL
- 7 bilans semestriels
- 1 bilan global
- Mise à jour du FSD
- Saisie dans SIN2



## Bilan des actions 2016 - 2020

### Mutualisation

- 2 événements régionaux
- 1 événement départemental

### Gestion administrative, financière et animation générale

- 4 COFIL
- 7 bilans semestriels
- 1 bilan global
- Mise à jour du FSD
- Saisie dans SIN2



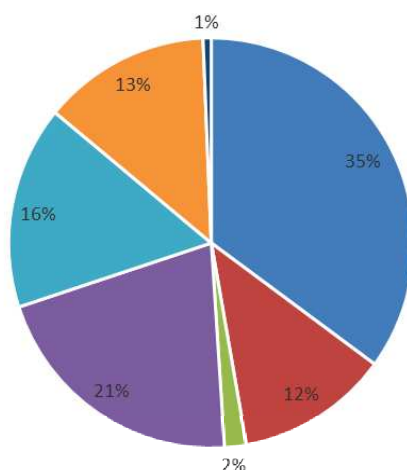
### Perspectives 2020 – 2023 :

- Poursuivre avec 1 COFIL annuel en mars : envisager un format avec visite sur site ?
- Poursuivre rythme bilans semestriels
- Prévoir saisie des actions réalisées dans SIN2 ?



## Répartition des moyens d'animation 2016 - 2020

4 bons de commande  
101 095 € HT  
~ 220 jours  
(soit ~ 55 j / an)



- 1. Gestion des habitats et des espèces
- 2. Animation pour les actions non contractuelles
- 3. Assistance à l'application du régime d'évaluation des incidences
- 4. Amélioration des connaissances et suivi scientifique
- 5. Information, communication et sensibilisation
- 6. Gestion administrative, financière et animation de la gouvernance du site
- 7. Mise à jour du docob et formulaire standard de données



## Ordre du jour

- Rappels sur le site Natura 2000 et ses objectifs
- Bilan détaillé de l'animation 2019-2020
- Présentation de la proposition de nouveau périmètre
- Bilan global 2016-2020 et propositions d'animation 2020 – 2023
- Questions diverses



Contact :  
Rural Concept  
Marion BOUTIN  
☎ : 05 65 20 39 22  
✉ : marion.boutin@adasea.net



*Merci de votre attention*

